

**UGFF**



**Fonction publique de l'Etat :**

# **Points de repère pour l'action sur les salaires**

**LA FONCTION PUBLIQUE DE L'ETAT DANS L'ECONOMIE  
LES ÉVOLUTIONS SALARIALES  
DES PROPOSITIONS D'AXES REVENDICATIFS**

***P POUR LE DEBAT, POUR LES LUTTES***

Ce dossier présente les analyses de l'UGFF sur la période 1983 (année de désindexation des salaires des fonctionnaires) à 2000. Il comporte des informations, des chiffres, des constats, des arguments, des propositions.

Son objectif est double : donner d'emblée une vue synthétique de la situation et procurer un ensemble d'informations précises, notamment statistiques, permettant à chacun(e) de disposer d'arguments pour le débat, la mobilisation, les actions.

*octobre 2000*

UGFF cgt 263, rue de Paris – case 542 – 93 515 Montreuil cedex – téléphone : 01 48 18 82 31 – télécopie : 01 48 18 82 11 - Email : [ugff.cgt@wanadoo.fr](mailto:ugff.cgt@wanadoo.fr)

# UN DOSSIER POUR S'INFORMER, POUR DEBATTRE, POUR AGIR

**L**es salaires sont toujours bloqués  
L'annonce d'ouverture de négociations  
par le ministre ne précise aucune date.  
De plus, tout est fait pour déboucher sur des  
mesures a minima.

*Pendant toute la période, le gouvernement va,  
bien entendu, mener campagne sur un certain  
nombre de thèmes bien connus : l'Etat et ses  
fonctionnaires coûtent de plus en plus cher ;  
les agents ont été particulièrement bien traités  
; ils ont notamment vu leur pouvoir d'achat  
progresser régulièrement.*

Nous savons que la réalité est différente. Mais  
des années de tentative de culpabilisation et  
de mise en cause, cela pèse ! Il est  
indispensable, pour répondre à de telles  
campagnes, de disposer de suffisamment  
d'informations et d'arguments. Informations et  
arguments aussi pour engager partout la  
mobilisation, les actions, afin d'imposer des  
avancées sur les questions salariales.

*Le présent dossier est constitué à partir de  
données statistiques émanant d'organismes  
officiels (INSEE, secrétariat d'Etat au budget,  
ministère de la Fonction publique). Il dresse le  
bilan, depuis 1983, année de suppression de  
l'indexation des salaires sur les prix et  
présente, chiffres à l'appui, un certain nombre  
de constats.*

La part des " dépenses induites " par la  
Fonction publique de l'Etat dans le Produit  
Intérieur Brut (PIB) a baissé : 10,36 % en 1984  
et 8,31 % en 1999. **Pour simplifier, on peut  
dire que sur 100 F de richesses produites  
en 1984, 10 F allaient au financement de la  
FP d'Etat. Sur 100 F de richesses produites  
en 1999, seulement 8 F ont eu la même  
destination.** La Fonction Publique d'Etat coûte

par conséquent 20 % moins cher au pays.  
**FICHE 1**

A l'intérieur de l'ensemble des dépenses  
induites, la part consacrée aux seules  
rémunérations –la " **masse salariale** " - a elle  
**même baissé dans le PIB** : 5,35 % en 1984 et  
4,25 % en 1999. Là aussi environ 20 % de  
baisse. **FICHE 2**

Alors que le PIB a pratiquement doublé entre  
1984 et 2000 (+ 98 %), la valeur du point de  
rémunération a quant à elle progressé de 35 %  
seulement. **FICHE 3** . Les fonctionnaires,  
comme les autres salariés, peuvent comparer  
ces chiffres à l'évolution des profits engrangés  
par les grands groupes.

La comparaison de la valeur du point d'indice  
à l'évolution des prix est éloquent : **9,80 % de  
perte sur l'indice INSEE** depuis 1983 et 36 %  
sur l'indice CGT. **FICHES 4 et 5**

**Le déclassement** des carrières et des  
traitements provient de plusieurs origines qui  
cumulent leurs effets :

**Le tassement de toutes les rémunérations  
vers le minimum F.P.** **FICHE 6**

**L'abaissement** du niveau des 1ers échelons  
de toutes les catégories **vers le SMIC** **FICHE**  
**7**

A quoi il faut ajouter le **resserrement de  
l'amplitude indiciaire** dans la plupart des  
grades.

Chacune de ces constatations est présentée  
de façon positive par le gouvernement : cela

résulterait d'une hausse plus forte des bas  
salaires. Il s'agit là d'une présentation  
tronquée.

En effet, **le point ayant perdu pratiquement  
10 % de sa valeur** (par rapport au propre  
critère du gouvernement), il n'y a pas élévation  
des salaires les plus modestes vers les plus  
élevés, mais, au contraire, abaissement des  
milieux et fin de carrières vers le bas. En  
réalité les bas salaires ont moins régressé que  
les autres, mais **tout le monde a été entraîné  
dans un mécanisme de régression.**

**La part des primes ne cesse de croître** :  
11,8% des rémunérations en 1982, 20 %  
aujourd'hui. **FICHE 8**

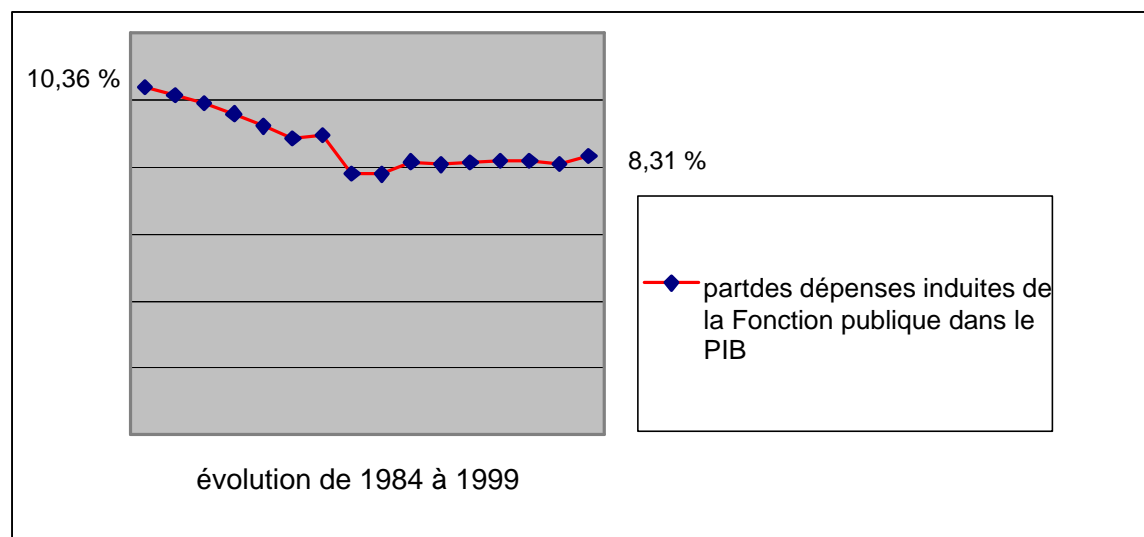
Entre autres conséquences : la non-prise en  
compte des primes pour le calcul des pensions  
se traduit par un " taux de remplacement ",  
c'est-à-dire **un taux de retraite** par rapport au  
niveau du traitement d'activité, **qui s'écarte de  
plus en plus du niveau du salaire réel.**  
**FICHE 9**

Au delà du constat, la CGT met en  
discussion des propositions d'axes  
revendicatifs **FICHES 10** et **FICHE 11**

## PART DE L'ENSEMBLE DES DEPENSES INDUITES PAR LA FONCTION PUBLIQUE DANS LE P.I.B.

| ANNEE >             | 1984   | 1985   | 1986   | 1987   | 1988   | 1989   | 1990   | 1991   | 1992   | 1993   | 1994   | 1995   | 1996   | 1997   | 1998   | 1999   |
|---------------------|--------|--------|--------|--------|--------|--------|--------|--------|--------|--------|--------|--------|--------|--------|--------|--------|
| <b>P.I.B.</b>       | 4460,8 | 4771,2 | 5135,4 | 5461,4 | 5837,1 | 6270,3 | 6620,9 | 6884,1 | 7126,1 | 7226,5 | 7499,7 | 7752,4 | 7951,4 | 8224,9 | 8564,7 | 8816,5 |
| <b>Dépenses FP</b>  | 462,2  | 483,8  | 507,7  | 523    | 537,4  | 554,7  | 592    | 535,8  | 554,3  | 588,4  | 604,6  | 630,7  | 649    | 672,9  | 691,2  | 732,7  |
| <b>Part / PIB %</b> | 10,36  | 10,14  | 9,89   | 9,58   | 9,21   | 8,85   | 8,94   | 7,78   | 7,78   | 8,14   | 8,06   | 8,14   | 8,16   | 8,18   | 8,07   | 8,31   |

sources: INSEE - DGAFP



Dépenses "induites" de la Fonction publique d'Etat :  
ensemble des dépenses qui comprennent principalement les rémunérations, cotisations, prestations sociales, pensions, frais de déplacement...

La signification du tableau :  
relativement à la richesse produite par l'économie française, la part consacrée à la Fonction publique d'Etat a considérablement diminué.

Fiche 1

UGFF CGT

# PART DE LA MASSE SALARIALE DE LA F.P. D'ETAT DANS LE P.I.B. EVOLUTIONS

**TABLEAU 1**

| Réf.     | ANNEE               | 1984   | 1985   | 1986   | 1987   | 1988   | 1989   | 1990   | 1991   | 1992   | 1993   | 1994   | 1995   | 1996   | 1997   | 1998   | 1999   |
|----------|---------------------|--------|--------|--------|--------|--------|--------|--------|--------|--------|--------|--------|--------|--------|--------|--------|--------|
| <b>a</b> | <b>P.I.B.</b>       | 4460,8 | 4771,2 | 5135,4 | 5461,4 | 5837,1 | 6270,3 | 6620,9 | 6884,1 | 7126,1 | 7226,5 | 7499,7 | 7752,4 | 7951,4 | 8224,9 | 8564,7 | 8816,5 |
| <b>b</b> | <b>Evolution %</b>  |        | 6,96   | 7,63   | 6,35   | 6,88   | 7,42   | 5,59   | 3,98   | 3,52   | 1,41   | 3,78   | 3,37   | 2,57   | 3,44   | 4,13   | 2,94   |
| <b>c</b> | <b>M. salariale</b> | 246,6  | 262,3  | 274,9  | 281,5  | 291    | 303,1  | 324,9  | 288,1  | 298,7  | 316,9  | 323,5  | 337,9  | 349,3  | 357,3  | 367,5  | 375,1  |
| <b>d</b> | <b>Evolution %</b>  |        | 6,37   | 4,80   | 2,40   | 3,37   | 4,16   | 7,19   | -11,33 | 3,68   | 6,09   | 2,08   | 4,45   | 3,37   | 2,29   | 2,85   | 2,07   |
| <b>e</b> | <b>Part / PIB %</b> | 5,53   | 5,50   | 5,35   | 5,15   | 4,99   | 4,83   | 4,91   | 4,19   | 4,19   | 4,39   | 4,31   | 4,36   | 4,39   | 4,34   | 4,29   | 4,25   |

[1]

[2]

**a** : PIB en Milliards de F

**b** : évolution d'une année sur l'autre

**c** : masse salariale en milliards de F

**d** : évolution d'une année sur l'autre

**e** : part en % de la masse salariale dans le PIB

(1) : à partir de 1991, le budget PTT est hors masse salariale FP

[2] : les crédits de fonds de concours intégrés au budget 1999 à hauteur de 7,065 milliards ont été retirés

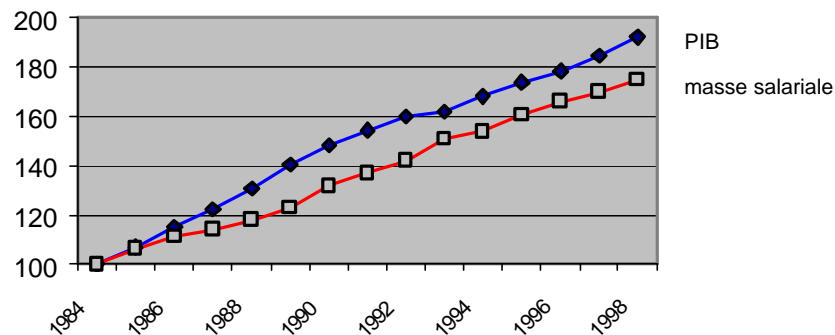
**TABLEAU 2**

|              | ANNEE               | 1984 | 1985   | 1986   | 1987   | 1988   | 1989   | 1990   | 1991   | 1992   | 1993   | 1994   | 1995   | 1996   | 1997   | 1998   | 1999   |
|--------------|---------------------|------|--------|--------|--------|--------|--------|--------|--------|--------|--------|--------|--------|--------|--------|--------|--------|
| <b>PIB</b>   | <b>Evol cumulée</b> | 100  | 106,96 | 115,12 | 122,43 | 130,85 | 140,56 | 148,42 | 154,33 | 159,76 | 162,01 | 168,14 | 173,8  | 178,27 | 184,4  | 192,02 | 197,66 |
| <b>M.Sal</b> | <b>Evol cumulée</b> | 100  | 106,37 | 111,47 | 114,15 | 117,99 | 122,91 | 131,74 | 136,98 | 142,02 | 150,67 | 153,81 | 160,65 | 166,06 | 169,87 | 174,71 | 177,64 |

[3]

[3] : pour tenir compte de la sortie du budget PTT, l'évolution de la masse salariale a été, pour 1991, arbitrairement alignée sur celle du PIB afin d'assurer la continuité de la comparaison.

Indices : base 100 en 1984

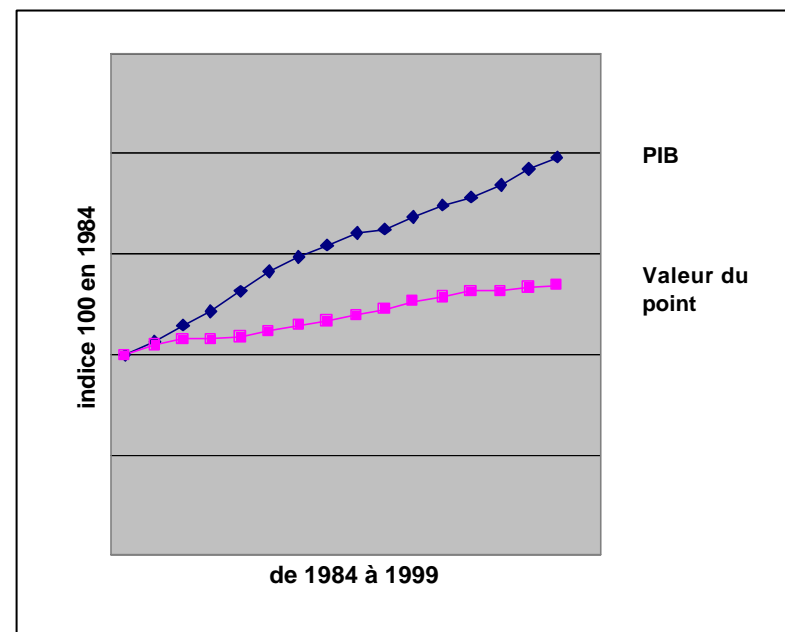


Le graphique présente l'évolution du PIB et de la masse salariale, dont les données figurent, en valeur, dans le tableau 1, et en indices (base 100 en 1984) dans le tableau 2.

La part de la masse salariale a nettement baissé depuis 1984. Certes, le budget des PTT n'y figure plus depuis 1991. Malgré tout, la tendance reste à la baisse, ce que confirmeront d'ailleurs nettement les chiffres pour 2000.

## EVOLUTIONS COMPAREES DE LA VALEUR DU POINT ET DU P.I.B.

| ANNEE<br>au<br>1er janv | P I B<br>en<br>glissement | valeur du<br>point en<br>glissement |
|-------------------------|---------------------------|-------------------------------------|
| 1984                    | 100                       | 100                                 |
| 1985                    | 107                       | 105                                 |
| 1986                    | 115                       | 108                                 |
| 1987                    | 122                       | 108                                 |
| 1988                    | 131                       | 109                                 |
| 1989                    | 141                       | 112                                 |
| 1990                    | 148                       | 115                                 |
| 1991                    | 154                       | 117                                 |
| 1992                    | 160                       | 120                                 |
| 1993                    | 162                       | 123                                 |
| 1994                    | 168                       | 126                                 |
| 1995                    | 174                       | 128                                 |
| 1996                    | 178                       | 131                                 |
| 1997                    | 184                       | 131                                 |
| 1998                    | 192                       | 133                                 |
| 1999                    | 198                       | 134                                 |

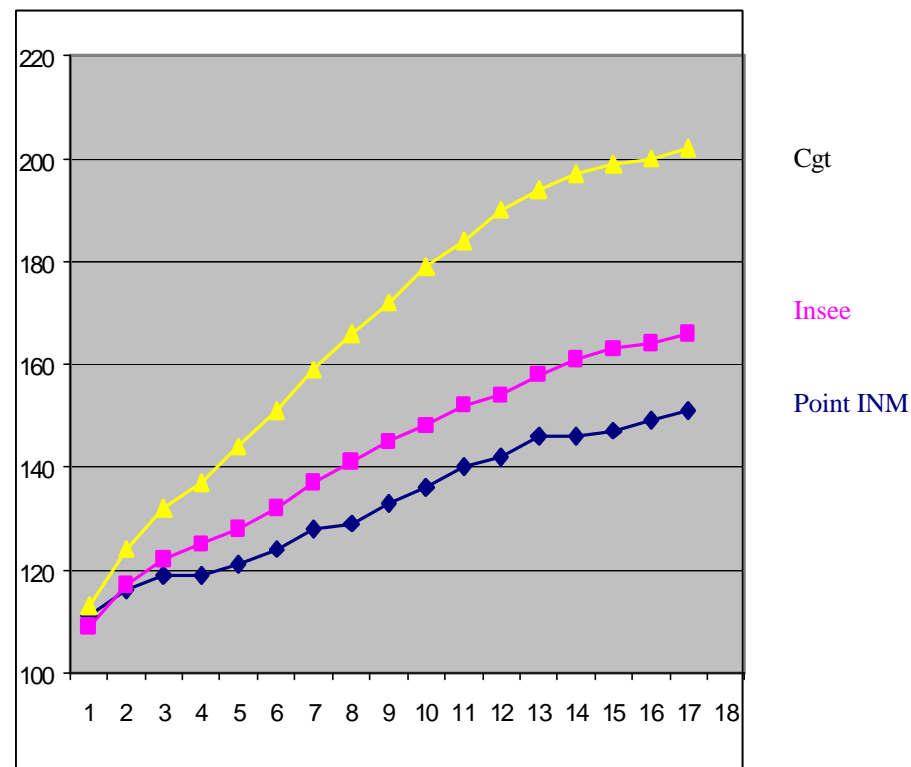


Déjà en retard sur l'évolution des prix (voir la fiche suivante), la valeur du point l'est plus encore sur la progression du PIB.  
Pas le moindre retour, pour les salariés, des fruits de la croissance et de l'enrichissement du pays.  
Il s'agit pourtant, pour l'essentiel, des fruits de leur travail.  
Il est bien évident que cela n'a pas été perdu pour tout le monde !

# EVOLUTION DE LA VALEUR DU POINT COMPAREE AUX INDICES INSEE ET CGT

en glissement de 1983 à 2000

| ANNEE | valeur du point | évolution en glissement | prix insee en glissement | prix cgt(1) en glissement |
|-------|-----------------|-------------------------|--------------------------|---------------------------|
| 1983  | 18,42           | 100                     | 100                      | 100                       |
| 1984  | 20,46           | 111                     | 109                      | 113                       |
| 1985  | 21,39           | 116                     | 117                      | 124                       |
| 1986  | 22,02           | 119                     | 122                      | 132                       |
| 1987  | 22,02           | 119                     | 125                      | 137                       |
| 1988  | 22,38           | 121                     | 128                      | 144                       |
| 1989  | 22,94           | 124                     | 132                      | 151                       |
| 1990  | 23,56           | 128                     | 137                      | 159                       |
| 1991  | 23,84           | 129                     | 141                      | 166                       |
| 1992  | 24,51           | 133                     | 145                      | 172                       |
| 1993  | 25,16           | 136                     | 148                      | 179                       |
| 1994  | 25,77           | 140                     | 152                      | 184                       |
| 1995  | 26,19           | 142                     | 154                      | 190                       |
| 1996  | 26,87           | 146                     | 158                      | 194                       |
| 1997  | 26,87           | 146                     | 161                      | 197                       |
| 1998  | 27,14           | 147                     | 163                      | 199                       |
| 1999  | 27,5            | 149                     | 164                      | 200                       |
| 2000  | 27,85           | 151                     | 166                      | 202                       |



(1) à partir de 1996, continuation sur l'indice INSEE

Fiche 4

UGFF CGT

## EVOLUTION DES TRAITEMENTS BRUTS EN NIVEAU COMPAREE A L'INDICE INSEE

Aux indices extrêmes et à l'indice médian

Résumé

### ECHELLE 2

| Année | traitem    |            | traitem      |            | traitem       |            | insee<br>au<br>01-janv |
|-------|------------|------------|--------------|------------|---------------|------------|------------------------|
|       | 1er<br>éch | niveau     | 6 ème<br>éch | niveau     | 10 ème<br>éch | niveau     |                        |
| 1983  | 4040       | <b>100</b> | 4378         | <b>100</b> | 4629          | <b>100</b> | <b>100</b>             |
| 1987  | 4778       | <b>118</b> | 5417         | <b>124</b> | 5857          | <b>126</b> | <b>125</b>             |
| 1990  | 5207       | <b>129</b> | 5914         | <b>135</b> | 6361          | <b>137</b> | <b>137</b>             |
| 1995  | 6102       | <b>151</b> | 7176         | <b>164</b> | 7831          | <b>169</b> | <b>154</b>             |
| 2000  | 7074       | <b>175</b> | 7826         | <b>179</b> | 8466          | <b>183</b> | <b>166</b>             |

### ECHELLE 3

| Année | traitem    |            | traitem      |            | traitem       |            | insee<br>au<br>01-janv |
|-------|------------|------------|--------------|------------|---------------|------------|------------------------|
|       | 1er<br>éch | niveau     | 6 ème<br>éch | niveau     | 10 ème<br>éch | niveau     |                        |
| 1983  | 4171       | <b>100</b> | 4623         | <b>100</b> | 4863          | <b>100</b> | <b>100</b>             |
| 1987  | 4932       | <b>118</b> | 5527         | <b>119</b> | 5857          | <b>120</b> | <b>125</b>             |
| 1990  | 5348       | <b>128</b> | 5984         | <b>129</b> | 6338          | <b>130</b> | <b>137</b>             |
| 1995  | 6233       | <b>149</b> | 7412         | <b>160</b> | 8355          | <b>171</b> | <b>154</b>             |
| 2000  | 7185       | <b>172</b> | 8077         | <b>175</b> | 8996          | <b>185</b> | <b>166</b>             |

### ECHELLE 4

| Année | traitem    |            | traitem      |            | traitem       |            | insee<br>au<br>01-janv |
|-------|------------|------------|--------------|------------|---------------|------------|------------------------|
|       | 1er<br>éch | niveau     | 6 ème<br>éch | niveau     | 10 ème<br>éch | niveau     |                        |
| 1983  | 4416       | <b>100</b> | 5102         | <b>100</b> | 5563          | <b>100</b> | <b>100</b>             |
| 1987  | 5219       | <b>118</b> | 6144         | <b>120</b> | 6694          | <b>120</b> | <b>125</b>             |
| 1990  | 5654       | <b>128</b> | 6809         | <b>133</b> | 7751          | <b>139</b> | <b>137</b>             |
| 1995  | 6364       | <b>144</b> | 7726         | <b>151</b> | 8826          | <b>159</b> | <b>154</b>             |
| 2000  | 7297       | <b>165</b> | 8439         | <b>165</b> | 9553          | <b>172</b> | <b>166</b>             |

### ECHELLE 5

| Année | traitem    |            | traitem      |            | traitem       |            | insee<br>au<br>01-janv |
|-------|------------|------------|--------------|------------|---------------|------------|------------------------|
|       | 1er<br>éch | niveau     | 6 ème<br>éch | niveau     | 10 ème<br>éch | niveau     |                        |
| 1983  | 4546       | <b>100</b> | 5379         | <b>100</b> | 5968          | <b>100</b> | <b>100</b>             |
| 1987  | 5373       | <b>118</b> | 6474         | <b>120</b> | 7179          | <b>120</b> | <b>125</b>             |
| 1990  | 5819       | <b>128</b> | 7115         | <b>132</b> | 8222          | <b>138</b> | <b>137</b>             |
| 1995  | 6548       | <b>144</b> | 8014         | <b>149</b> | 9245          | <b>155</b> | <b>154</b>             |
| 2000  | 7464       | <b>164</b> | 8745         | <b>162</b> | 9998          | <b>167</b> | <b>166</b>             |

### B - TYPE

| Année | traitem    |            | traitem      |            | traitem       |            | insee<br>au<br>01-janv |
|-------|------------|------------|--------------|------------|---------------|------------|------------------------|
|       | 1er<br>éch | niveau     | 6 ème<br>éch | niveau     | 10 ème<br>éch | niveau     |                        |
| 1983  | 4679       | <b>100</b> | 6134         | <b>100</b> | 7386          | <b>100</b> | <b>100</b>             |
| 1987  | 5637       | <b>120</b> | 7377         | <b>120</b> | 8874          | <b>120</b> | <b>125</b>             |
| 1990  | 6220       | <b>133</b> | 7963         | <b>130</b> | 9565          | <b>129</b> | <b>137</b>             |
| 1995  | 4386       | <b>158</b> | 9193         | <b>150</b> | 10712         | <b>145</b> | <b>154</b>             |
| 2000  | 8021       | <b>171</b> | 10026        | <b>163</b> | 12198         | <b>165</b> | <b>166</b>             |

### A-TYPE

| Année | traitem    |            | traitem      |            | traitem       |            | insee<br>au<br>01-janv |
|-------|------------|------------|--------------|------------|---------------|------------|------------------------|
|       | 1er<br>éch | niveau     | 6 ème<br>éch | niveau     | 10 ème<br>éch | niveau     |                        |
| 1983  | 6171       | <b>100</b> | 8805         | <b>100</b> | 11623         | <b>100</b> | <b>100</b>             |
| 1987  | 7421       | <b>120</b> | 10570        | <b>120</b> | 13939         | <b>120</b> | <b>125</b>             |
| 1990  | 8010       | <b>130</b> | 11379        | <b>129</b> | 14984         | <b>129</b> | <b>137</b>             |
| 1995  | 8983       | <b>145</b> | 12912        | <b>146</b> | 16735         | <b>144</b> | <b>154</b>             |
| 2000  | 9664       | <b>156</b> | 13786        | <b>156</b> | 17852         | <b>154</b> | <b>166</b>             |

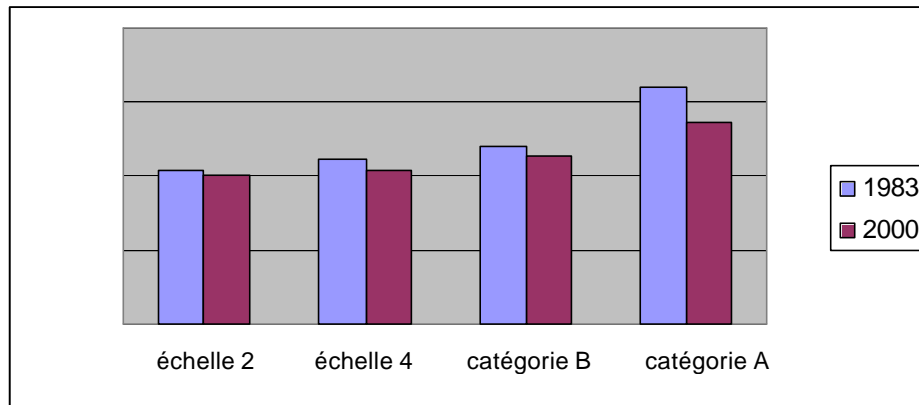
# LE DECLASSEMENT DES CARRIERES

## Tassement des carrières vers le minimum FP

Le tableau et le graphique ci-dessous montrent comment, depuis 1983, les débuts des grades ont été abaissés vers le minimum Fonction publique.

Les indices figurant dans le tableau correspondent aux 1ers échelons des quatre grades ramenés en base 100 au 01/01/1983 et 01/07/2000

|                  | minimum FP | échelle 2 | échelle 4 | B   | A   |
|------------------|------------|-----------|-----------|-----|-----|
| 1er janv 1983    | 100        | 104       | 111       | 120 | 159 |
| 1er juillet 2000 | 100        | 100       | 104       | 114 | 137 |



Plusieurs causes se cumulent pour aboutir au déclassement de l'ensemble des carrières.

Le tassement de toutes les rémunérations vers le "minimum Fonction publique", quelles que soient les catégories, est une première raison.

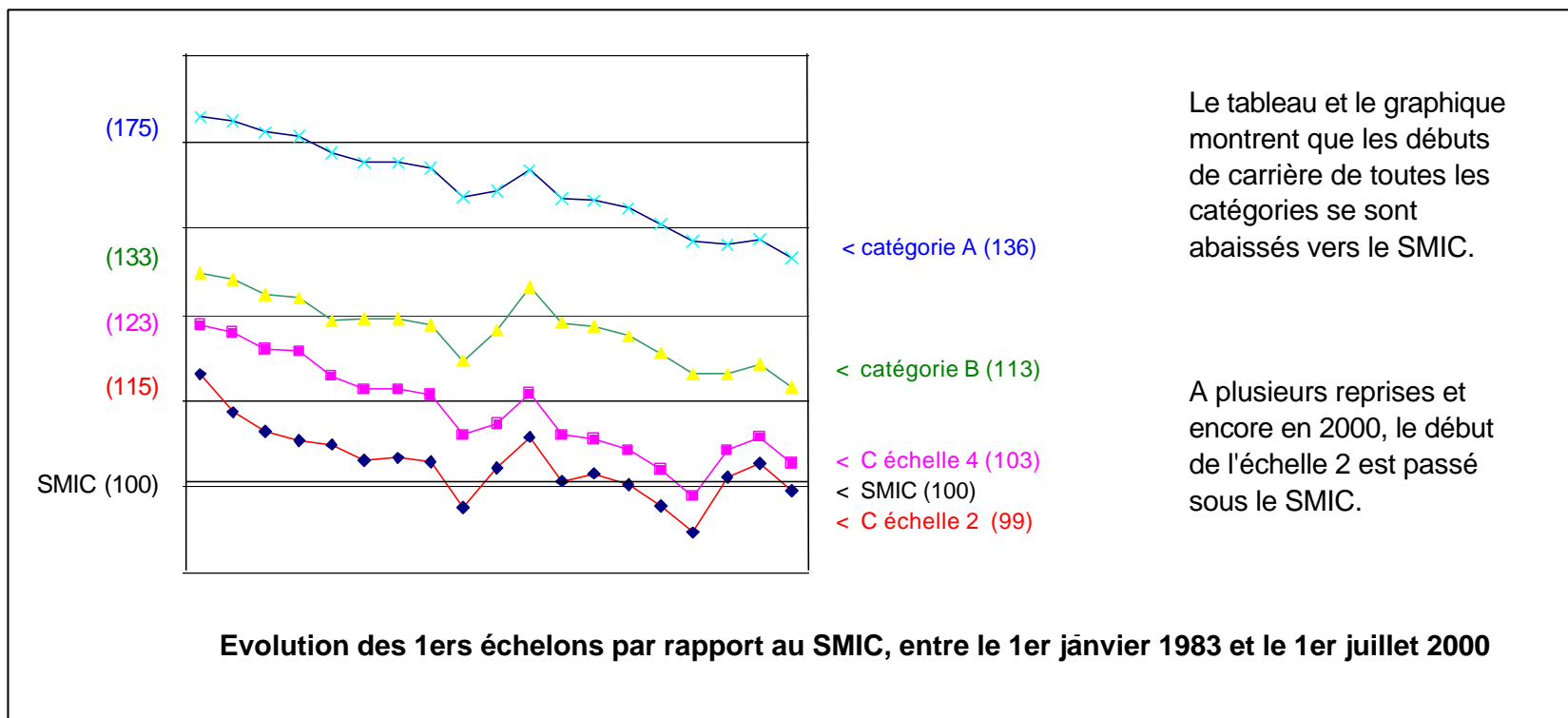
Le graphique ci-contre montre que l'écart entre le niveau du minimum FP (base des colonnes) et le 1er échelon des catégories s'est resserré entre 1983 et aujourd'hui.

Les deux fiches suivantes montrent que deux autres phénomènes interviennent dans le déclassement : l'abaissement de l'ensemble des rémunérations vers le SMIC (la "smicardisation" des traitements), et le resserrement de l'amplitude indiciaire dans la plupart des grades.



## LA SMICARDISATION DE L'ENSEMBLE DES CATEGORIES

|                  | SMIC | échelle 2 | échelle 4 | B   | A   |
|------------------|------|-----------|-----------|-----|-----|
| 1er janv 1983    | 100  | 115       | 123       | 133 | 175 |
| 1er juillet 2000 | 100  | 99        | 103       | 113 | 136 |



Le tableau et le graphique montrent que les débuts de carrière de toutes les catégories se sont abaissés vers le SMIC.

A plusieurs reprises et encore en 2000, le début de l'échelle 2 est passé sous le SMIC.

# PRIMES ET INDEMNITES

Un double choix manifeste :

la diminution de la part des rémunérations principales  
et l'augmentation de celle des primes et indemnités

| Année >                                    | 1991         | 1992         | 1993         | 1994         | 1995         | 1996         | 1997         | 1998         | 1999         |
|--|--------------|--------------|--------------|--------------|--------------|--------------|--------------|--------------|--------------|
| Total des dépenses induites                | 535,855      | 554,328      | 588,452      | 604,684      | 630,789      | 649,047      | 672,935      | 691,236      | 732,795      |
| Rémunérations principales                  | 247,758      | 254,893      | 269,582      | 276,593      | 287,883      | 296,894      | 301,468      | 309,751      | 319,028      |
| <b>Part en % sur les dépenses induites</b> | <b>46,24</b> | <b>45,98</b> | <b>45,81</b> | <b>45,74</b> | <b>45,64</b> | <b>45,74</b> | <b>44,80</b> | <b>44,81</b> | <b>43,54</b> |
| Primes et indemnités                       | 36,648       | 40,014       | 44,163       | 44,505       | 46,679       | 48,023       | 47,686       | 48,089       | 55,648       |
| <b>Part en % sur les dépenses induites</b> | <b>6,84</b>  | <b>7,22</b>  | <b>7,50</b>  | <b>7,36</b>  | <b>7,40</b>  | <b>7,40</b>  | <b>7,09</b>  | <b>6,96</b>  | <b>7,59</b>  |

Sources : ministère de la Fonction publique

Le tableau ci-dessus montre que l'Etat a, en quelque sorte, déplacé l'ordre de ses priorités : la part des dépenses consacrée aux rémunérations principales est en baisse très nette (de 46,24 % à 43,54 %) alors que la part consacrée aux primes a notablement grandi. Il apparaît bien que les primes ne sont pas "du plus" par rapport aux traitements mais qu'elles croissent aux dépens de ceux-ci.

Fiche 8

UGFF CGT

# PRIMES ET INDEMNITES

## La part croissante des primes dans les rémunérations

### Les effets sur les retraites

#### TAUX MOYEN DES PRIMES ET INDEMNITES DANS LES REMUNERATIONS

#### EFFETS SUR LES RETRAITES

Pourcentage du "taux de remplacement" net moyen (avec un maximum d'annuités) sur la rémunération réelle totale (traitement + indemnités).

| ANNEES | TAUX DE PRIMES | TAUX EFFECTIF DE PENSION |
|--------|----------------|--------------------------|
| 1982   | 11,8 %         | 67,08 %                  |
| 1986   | 12,6 %         | 66,60 %                  |
| 1994   | 16 %           | 64,66 %                  |
| 1996   | 17 %           | 64,10 %                  |
| 2000   | 20 %           | 62,50 %                  |

#### SOURCES :

Pour 1982 et 1986 : rapport annuel Fonction publique de l'Etat.  
1994 et 1996 : annexe au projet de Loi de finances.  
2000 : estimation prenant en compte notamment l'évolution de la NBI.

#### PRECISIONS :

Les publications sur les primes sont rares (à titre d'exemple, le rapport BLANCHARD est soigneusement gardé secret. Quant au rapport sur la Fonction publique de l'Etat publié en 2000, il exclut toute statistique sur la question. De plus les bases sont parfois différentes.  
Nous nous en sommes tenus à des données comparables.

# DES AXES REVENDICATIFS

## MIS EN DEBAT PAR L'UGFF – CGT



### \*\* RELEVER FORTEMENT LE MINIMUM DE REMUNERATION

⇒ 8.500 Frs brut (valeur juillet 1996)  
Ce minimum devant être actualisé en valeur 2000.

### \*\* REVALORISER LA VALEUR DU POINT

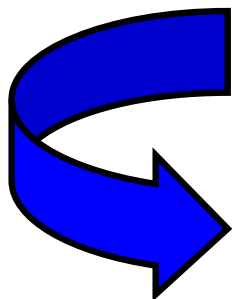
⇒ 10 % immédiatement avec l'objectif d'une valeur du point à 35 F.

### \*\* ENGAGER L'INTEGRATION DES PRIMES DANS LE TRAITEMENT

⇒ Tout de suite, une première étape avec, pour tous, l'intégration des primes à hauteur de l'équivalent de 8 % du traitement.

### \*\* AMELIORER LES DEROULEMENTS DE CARRIERES

⇒ Par la suppression de tous les quota statutaires et budgétaires pour les avancements de grades.



## DANS LE CADRE D'UNE DYNAMIQUE DE REFONTE DE LA GRILLE

(voir page suivante)

# QUELQUES ELEMENTS POUR UNE REFONTE DE LA GRILLE

... ..

| CATEGORIES                                  | DIPLOMES DE REFERENCE                            | PROPOSITIONS de minimum pour chaque catégorie |
|---|--|---|
| C 1 (catégorie de formation sur 1 ou 2 ans) | Sans diplôme                                     | 8.500 Frs                                     |
| C 2   | BEPC/BEP/CAP                                     | 9.500 (*)                                     |
| B 1   | Bac  | 11.500 (*)                                    |
| B 2   | BTS/DEUG/DUT                                     | 14.000 (*)                                    |
| A 1   | Maîtrise ouvert au-prè recrutement à la licence. | 17.000 (*)                                    |
| A 2   | Bac + 5 et + Grandes écoles                      | 20.000 (*)                                    |

(\*) Valeurs juillet 1996 à réactualiser en valeur 2000.

Fiche 11

► Les amplitudes des carrières de chaque corps doivent être de l'ordre de 1 à 2.

► Tous les grades non justifiés doivent être supprimés.

► Chaque agent doit pouvoir atteindre le sommet de son corps.

► La refonte de la grille doit s'accompagner des transformations d'emplois pour que les niveaux de ceux-ci correspondent aux qualifications mises en œuvre.

► Les agents doivent être reclassés en conséquence.

► La refonte de la grille s'accompagne de l'intégration des primes dans le traitement, en respectant l'unicité de la grille.

UGFF CGT